



Årsrapport | Kongehusets virksomhed 2007



Hofmarskallatet

Amaliegade 18

1256 København K

Telefon (+45) 33 40 10 10

www.kongehuset.dk

BERETNING 2007

Det danske monarki 4

Aktiviteter og begivenheder 6

Temaer:

Statsbesøg fra Sverige 17

Nyt håndværkerhus 20

Auktion over kareter 22

Kongehusets opgaver 24

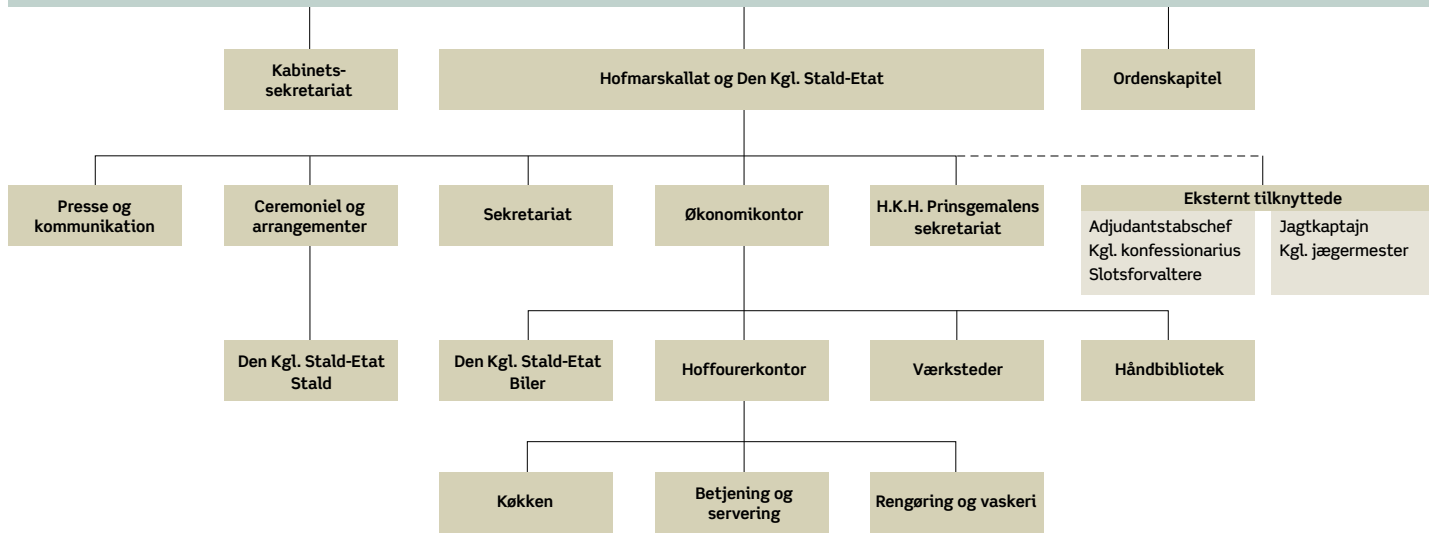
Hoffet 26

REGNSKAB 2007

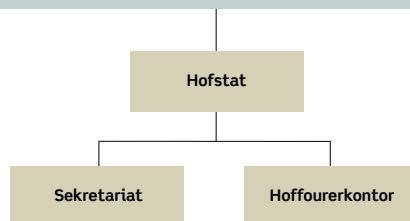
Kongehusets økonomi 29

ADMINISTRATIV ORGANISATIONSPLAN

Hendes Majestæt DRONNINGEN og Hans Kongelige Højhed PRINSGEMALEN



Deres Kongelige Højheder KRONPRINSEN og KRONPRINSESSEN



Hans Kongelige Højhed PRINS JOACHIM



Hendes Kongelige Højhed PRINSESSE BENEDIKTE



Kongehusets medlemmer deltog i 2007 i en række arrangementer og rejser i både ind- og udland, hvoraf især det svenske statsbesøg var centralt. Sveriges Kong Carl 16. Gustaf og Dronning Silvia gæstede Danmark i maj sammen med Kronprinsesse Victoria. Besøgets fokus var udviklingen i Øresundsregionen, der er beskrevet som et særskilt tema i denne årsrapport. Det var i øvrigt første gang, at Københavns nye operahus dannede ramme om et arrangement ved et statsbesøg. I september aflagde Brasiliens præsident Luiz Inácio Lula da Silva og hans hustru statsbesøg i Danmark, og i oktober var Regentparret på statsbesøg i Republikken Korea. Med på besøget i Sydkorea var en større dansk erhvervs- og kulturdelegation. Årets sommertogter med Kongeskibet Dannebrog, som i maj kunne markere sin 75-årsdag, gik til Holbæk, Ruds Vedby, Frederiksværk, Sønderborg, Skive og Norge.

Prinsesse Isabellas fødsel og dåb og Prins Joachims forlovelse med frøken Marie Cavallier hørte til årets store, glædelige begivenheder i Kongehuset. En anden familiebegivenhed var Regentparrets 40-års bryllupsdag, der blev fejret i familiens skød.

Ud over statsbesøget fra Sverige og udviklingen i Øresundsregionen er denne årsrapports to andre temaer Kongehusets håndværkerhus, som netop har gennemgået en omfattende renovering, og auktionen over en række kongelige kareter.

Hoffets ledelse og medarbejdere fortsatte i årets løb arbejdet med at udvikle organisationen. Den interne kommunikation er blevet yderligere styrket, og som noget nyt blev der i maj afholdt medarbejderdag i Dyrehaven. Et stort arbejde er desuden lagt i planlægningen af en række initiativer til kompetenceudvikling og efteruddannelse for husets medarbejdere og ledelse, som iværksættes i starten af 2008.

I årsrapporten bliver der redegjort for Kongehusets økonomi. Regnskabsperioden i denne årsrapport dækker kalenderåret 1. januar - 31. december 2007.



Ove Ullerup

Hofmarskal

Amalienborg, den 4. april 2008



Det danske monarki

Tronfølgen

Hans Kongelige Højhed Kronprins Frederik
Hans Kongelige Højhed Prins Christian
Hendes Kongelige Højhed Prinsesse Isabella
Hans Kongelige Højhed Prins Joachim
Hans Højhed Prins Nikolai
Hans Højhed Prins Felix
Hendes Kongelige Højhed Prinsesse Benedikte
Hendes Højhed Prinsesse Elisabeth

Det danske monarki er baseret på grundloven. Dronningen udøver sin myndighed gennem ministrene, som er ansvarlige for regeringens førelse. Derfor kræver Dronningens beslutninger medunderskrift af en minister for at være gyldige. Dronningen er i partipolitiske og i andre henseender neutral.

Den lovgivende magt udøves af Dronningen og Folketinget i forening. For at en lov kan blive gyldig, skal den være vedtaget af Folketinget og underskrevet af Dronningen. Underskrivelsen finder sted i statsrådet, der består af ministrene. Statsrådet ledes af Dronningen, og Kronprinsen deltager ligeledes. Regeringens lovforslag skal forelægges i statsrådet, før de fremsættes i Folketinget. I hastende tilfælde kan forelæggelse af lovforslag og underskrivelse af love ske uden for statsrådet, hvorefter de skal bekræftes i det efterfølgende statsråd.

Der er tradition for, at Kongehuset er til stede ved Folketingets åbning, som finder sted den første tirsdag i oktober.

Som led i den udøvende magt forelægges en række sager for Dronningen med indstilling. Således forelægges udnævnelse og afskedigelse af ministre, ligesom Dronningen udnævner og afskediger de øverste embedsmænd. I nogle tilfælde udfærdiges kongelige anordninger. Det gælder for eksempel ved loves ikraftsættelse for Grønland og Færøerne og udstedelse af nye mønter.

Statsministeren og udenrigsministeren mødes regelmæssigt med Dronningen for personligt at orientere om henholdsvis den indenrigspolitiske og den udenrigspolitiske situation.

Den dømmende magt er hos domstolene. Dronningen kan dog benåde straffede personer. Det sker efter indstilling fra justitsministeren. På årsbasis er det forholdsvis få personer, der indstilles til benådning af Dronningen.

I tilfælde hvor Dronningen som følge af bortrejse eller sygdom er forhindret i at varetage sine funktioner som statsoverhoved, indsættes Kronprinsen som regent. Såfremt Kronprinsen ligeledes er forhindret, indsættes i stedet Prins Joachim eller Prinsesse Benedikte som rigsforstander til varetagelse af funktionerne.

Prinsesse Isabellas dåb i Fredensborg Kirke
den 1. juli.



Kongehusets medlemmer deltager året igennem i en lang række repræsentative opgaver såsom officielle besøg, indvielser, jubilæer og møder. Hver torsdag offentliggøres Kongehusets officielle aktiviteter for de to følgende uger på Kongehusets hjemmeside. Ud over de officielle begivenheder deltager Kongehusets medlemmer i en lang række aktiviteter, herunder møder med organisationer og enkeltpersoner, og i den interne planlægning af aktiviteter, som ikke fremgår af den officielle kalender.

I det følgende beskrives et uddrag af officielle aktiviteter og begivenheder i 2007.



Med inspiration fra Kronprinsessens protektorat i den internationale antimobbekampagne benyttes en særlig bamsefigur som maskot, der skal minde børnene om, at man skal være en god kammerat.

Antimobbekampagne

Kronprinsessen var i februar med til at igangsætte Red Barnets nye antimobbekampagne, der skal forebygge mobning blandt de helt små børn. Kronprinsessen er international protektor for den australske The Alannah & Madeline Foundation, som bekæmper mobning og vold mod børn. Kronprinsessen skal nu bruge sine erfaringer herfra til som medlem af styregruppen at udvikle det danske søsterprojekt. Pilotprojektet gennemføres i Århus, Gentofte og Kolding Kommuner, hvor børnehaverne gennem spil, samtaler og leg lærer om begreber som tolerance, respekt, omsorg og mod. Kronprinsessen indledte projektet med et besøg i børnehaven "Humlebien" i Gentofte.

Åbning af Bazar Fyn

Den 24. marts foretog Prins Joachim den officielle indvielse af Bazar Fyn, der med sine 7.000 m² centralt i Odense danner ramme om små og store bazarbutikker og mere end 200 arbejdspladser.



Prins Joachim på grønttorvet i Bazar Fyn.

Bazar Fyn er en opfølgning på den populære Bazar Vest, der åbnede i Århus i 1996. Bazaren omfatter købmænd, grønthandlere, kiosker, restauranter, slagtere, fiskebutikker samt forretninger med smykker, tøj, lædervarer med mere. Bazarerne har givet hundredvis af nydanskere mulighed for at skabe et livsgrundlag og er i dag unikke handels- og mødesteder for folk med forskellig kulturbaggrund.



Prinsesse Isabella i dåbskjolen af brysselerknip-linger, som i sin tid blev syet til Christian 10., og som siden har været båret af blandt andre Dronningen, Kronprinsen og Prins Christian.

Prinsesse Isabella – fødsel og dåb

Lørdag den 21. april kl. 16.02 blev Kronprinsparret forældre til deres andet barn, en velskabt datter på 3.350 gram og 50 cm. Kronprinsen var ligesom ved Prins Christians fødsel til stede på Rigshospitalet under hele forløbet.

Søndag den 1. juli blev Kronprinsparrets datter, Hendes Kongelige Højhed Isabella Henrietta Ingrid Margrethe, Prinsesse til Danmark, døbt i Fredensborg Slotskirke. Prinsessen blev båret af sin mor, Kronprinsessen. Fadderne til Prinsesse Isabella er Prinsesse Mathilde af Belgien, Prinsesse Alexia, dr. Nadine Johnston, overlæge, dr. med. Christian Buchwald, direktør, major Peter Heering og hofjægermesterinde Marie Louise Skeel.

Statsbesøg fra Sverige

Samarbejdet mellem Sverige og Danmark er i takt med udviklingen af Øresundsregionen udvidet betydeligt de senere år. Et samarbejde, der blev understreget og styrket yderligere, da Sveriges Kongepar og Kronprinsesse aflagde statsbesøg i Danmark den 9. - 11. maj. Her var et af højdepunkterne et omfattende besøg i Ørestad med Regentparret og Kronprinsen. Det var første gang i 32 år, at den svenske kongefamilie var på officielt besøg i landet. Det tre dage lange statsbesøg er et af temaerne i denne årsrapport på side 17.

Prinsessefødsel

I 2007 var det 61 år siden, at der sidst blev født en prinsesse i Danmark, nemlig Dronning Anne-Marie, som fødtes den 30. august 1946 på Amalienborg.



Karetkørsel eskorteret af Gardehusarregimentets hesteskorte til officiel modtagelse af det svenske kongepar og Kronprinsessen af Sverige på Københavns Rådhus.



Under sejladsen i Norge fik Dannebrog besøg af Vikingskibsmuseets rekonstruktion af vikingelangskibet Havhingsten fra Glendalough, der i sommeren 2007 tilbagelagde 1.400 sømil fra Roskilde til Dublin.

300.000 sømil

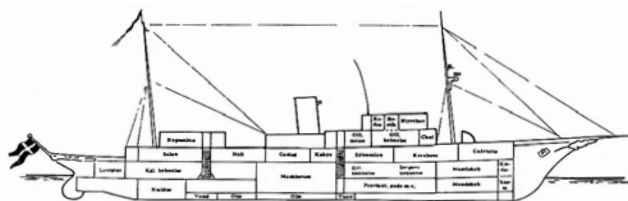
Siden kommandohejsning i 1932 har Dannebrog tilbagelagt over 300.000 sømil og besøgt hovedparten af havnene i Danmark, Grønland og på Færøerne. Skibet har også været på togter i Middelhavet og besøgt USA.

Dannebrog blev bygget i 1931-1932 på Orlogsværftet i København som afløser for det tidligere kongeskib, hjuldampere Dannebrog fra 1879.

Kongeskibet Dannebrog fyldte 75 år

Kongeskibet Dannebrog indledte sæsonen 2007 med Regentparrets officielle ombordstigning den 8. maj. Efter besøg i Rønne og Århus passerede Dannebrog den 26. maj kl. 10 Kronborg Slot med kongeflaget sat. Kronborg salutede for kongeflaget og for at markere skibets 75-årsdag. Orlogsprovsten afholdt på turen gennem Øresund en gudstjeneste på agterdækket, og ved indsejlingen til København markerede Batteriet Sixtus fødselsdagen med 27 skud. Efter ankomsten blev Dannebrog's jubilæum fejret med den kongelige families deltagelse ved et arrangement om bord.

Dannebrog besøgte også Stockholm og fulgtes i fem dage med Kongeskibet Norge i norske farvande. Efterfølgende gik turen til Holbæk, Frederiksværk og Århus, inden der sidst på sæsonen blev aflagt officielt besøg i henholdsvis Sønderborg og Skive. Den officielle ilandstigning fandt sted den 19. september.





De unge musikere Christina L. Olsen og Andreas Brantelid modtog Dronning Ingrid's Hæderslegater 2007.

Unge kunstnere

Den 10. juni uddelte Dronningen, Prinsesse Benedikte og Dronning Anne-Marie i fællesskab Dronning Ingrid's Hæderslegat. Det var anden gang, at legatbestyrelsen, der har Prinsesse Benedikte som formand, havde mulighed for at belønne og inspirere unge lovende kunstnere i deres fortsatte udvikling. Legatet blev første gang uddelt i 2005, 70-året for Dronning Ingrid's ægteskab med Frederik 9.

Legatuddelingen fandt sted i forbindelse med en festkoncert i Tivoli med deltagelse af store dele af den kongelige familie. Repertoiret var i Dronning Ingrid's ånd forankret i nordisk sang og musik. Aftenens solist var den svenske sanger Anne Sofie von Otter.

Lions Pris

Lions Club Danmark er en af de protektioner, Prinsgemalen har haft i længst tid. Der har gennem årene udviklet sig særlige bånd mellem Prinsgemalen og organisationen, som har til formål at skabe og opretholde gensidig forståelse mellem verdens folk, at etablere et forum for fri drøftelse af problemer af almen interesse samt at indsamle midler til vanskeligt stillede mennesker såvel i Danmark som på internationalt plan.

Organisationen benytter gerne sin protektor til uddeling af den årlige Lions Pris på 500.000 kroner, der gives til særlige institutioner eller enkeltpersoner, som gør et ekstraordinært arbejde på det sociale eller kulturelle område. I 2007 var det organisationen La Vida, foreningen for børn med livstruende sygdomme, som den 18. juni på Marselisborg Slot fik overrakt det betydelige beløb af Prinsgemalen. La Vida vil blandt andet anvende fondsprisen til at sende kræftsyge børn og deres familier på ferieophold à to ugers varighed.



Fra venstre prismodtager og initiativtager til La Vida, Inge Marie Hornshøj, prisindstiller Vivi Dybdal Olesen og Prinsgemalen med La Vidas øvrige protektorer Keld og Hilda Heick.



Kronprinsessen er protektor for blandt andet Sjældne Diagnoser – en forening for 20-30.000 mennesker i Danmark, som lever med en alvorlig sjælden sygdom.



Vinder af verdensmesterskabet i gadefodbold for hjemløse blev det skotske hold, som fik overrakt medaljer af Kronprinsen. Det danske hold sluttede på en fjerdeplads.



Kapsejls i international klasse i Øresund: Farr 40 VM 2007.

Kronprinsessen stiftede Mary Fonden

Den 11. september holdt Kronprinsessen stiftende møde i "Mary Fonden - H.K.H. Kronprinsesse Marys Fond". Den nye fond tager sit udgangspunkt i Kronprinsessens stærke sociale engagement og ønske om at gøre en forskel for dem, der har det svært, og dem, der føler sig udenfor. Fonden har til formål "at virke til gavn for børn, voksne og familier, hvor miljø, arv, sygdom eller andre forhold har resulteret i, at den enkelte føler sig socialt isoleret eller ekskluderet".

Fondens startkapital var en folkegave i anledning af Kronprinsparrets bryllup i maj 2004. En række danske fonde og virksomheder har som medstiftere og driftspartnere efterfølgende bidraget med fondskapital.

Sport og sundhed

Som aktiv sportsmand og varm fortaler for vigtigheden af motion engagerer Kronprinsen sig gerne i sportslige begivenheder, både som protektor, udøver og ivrig tilskuer.

I juli overværede Kronprinsen finalen i verdensmesterskabet i fodbold for hjemløse, "Homeless World Cup", der blev afholdt på Rådhuspladsen i København. Det var femte gang, at der blev afviklet verdensmesterskaber for hjemløse, og 500 spillere fra 48 lande deltog i arrangementet.

Som skipper for den ni mand store besætning på båden "Nanoq" deltog Kronprinsen i august i verdensmesterskaberne "2007 Rolex Farr 40 World Championship". Kronprinsen havde taget initiativ til at få de prestigefyldte mesterskaber til Danmark og sammen med Kongelig Dansk Yachtklub arbejdede for, at kapsejlsdagen kunne fejre sit tiårsjubilæum i København. Ud af de i alt 26 deltagende hold fra 13 lande fik "Nanoq" en samlet ottendeplads og blev den bedst placerede skandinaviske båd.

Ved skolernes årlige motionsdag i oktober – som arrangeres af Dansk Skoleidræt og Hjerteforeningen i fællesskab – mødte Kronprinsen op i skolegården på Nordvangsskolen i Glostrup for at sætte 700 børn og unge i gang med blandt andet biltræk, mælkekestestafet og kæmpeboldslalom. Kronprinsen opfordrede skoleeleverne til at dyrke idræt og leve sundt, ikke bare én dag om året, men hele året rundt.



Ved statsbesøg tager et æreskompagni bestående af Den Kongelige Livgarde opstilling ved modtagelsen. Her inspicerer Dronningen med Brasiliens præsident æreskompagniet i Københavns Lufthavn i Kastrup.

Statsbesøg fra Brasilien

Da Brasiliens præsident Luiz Inácio Lula da Silva og fru Marisa Letícia Lula da Silva aflagde statsbesøg den 12. - 13. september, var det første gang, at en brasiliansk præsident var på statsbesøg i Danmark. Præsidenten besøgte blandt andet Rederiforeningen, LO og Dansk Industri. Danmark og Brasilien indgik tidligere på året en aftale, der skal gøre det muligt for Danmark at købe CO₂-kvoter af Sydamerikas største land, og Brasilien er en vigtig partner for Danmark frem mod FN's klimakonference i 2009, som bliver afholdt i København.

Regentparret var vært ved et gallataffel på Fredensborg Slot, hvor Dronningen holdt tale for præsidenten. Her fremhævede Dronningen Brasilien som Danmarks største samhandelspartner i Latinamerika og understregede betydningen af de mange-årige økonomiske og handelsmæssige forbindelser.

Gallataffel på Fredensborg Slot

MUSIK

A.O. Stein	Pas de Parade de La Reine Margrethe II
A.C. Gomes	Ouverture de "Il Guarany"
H.C. Lumbye	Hesperus Valse
H. Villa-Lobos	Pro Pax
J. Price	Extrait de "Tommelise"
E.W. Ramsøe	Hedvig Polka
A.C. Jobim a.o.	Brazilian Festival
E. Bastholm	Marche de Fredensborg

MENU

Coulibiac de Poisson
 Filet de Bœuf Roti
 Cepes, mais et Pommes Archiduchess
 Paris Brest au Cassis

 La Cigaralle du Prince 2005
 Chateau de Cayx Cahors 1999
 Champagne Moët & Chandon
 Cuvee Spciale M&H

40 danske virksomheder deltog i designudstillingen IKON i New York. Her ses Kronprinsparret i forbindelse med åbningen.



Kronprinsparret i New York og Rumænien

Kronprinsparret var i 2007 på to fælles officielle besøg i udlandet.

Den 17. – 21. september var Kronprinsparret i New York for at promotere danske virksomheder med kultur- og erhvervsfremstødet "Creative Nation", der blev arrangeret i samarbejde med en række af Danmarks største erhvervsorganisationer, Økonomi- og Erhvervsministeriet og Danmarks Eksportråd. Kronprinsen besøgte blandt andet medicinalfirmaet Lundbeck, New Yorks kystvagt og New York Stock Exchange, mens Kronprinsessen gæstede det nyåbnede Bikuben Academic Guest House for danske studerende og varehuset Takashimaya, hvor danske designere udstillede mode og designprodukter.



På besøg i den rumænske by Sibiu, der var udnævnt til europæisk kulturby i 2007.

Efter invitation fra præsident Traian Băsescu var Kronprinsparret fra den 8. – 9. oktober på officielt besøg i Bukarest i Rumænien. Kronprinsen gæstede parlamentet og Kronprinsessen Victor Babes Hospital. Kronprinsparret besøgte også The Art Collections Museum, og inden hjemturen blev der tid til en kort visit i de historiske byer Sibiu og Sighisoara.

Kultur og design

Den Danske Designpris har til formål at markere, hvordan design bidrager med innovation, kvalitet, funktionalitet, social bevidsthed og æstetik. Og hvordan design kan være et parameter til økonomisk vækst i virksomheder. 12 virksomheder blev udvalgt som prismodtagere, og Kronprinsen stod for overrækkelsen i Dansk Design Center i København i marts.

I september uddelte Kronprinsparret for tredje gang deres egen kulturpris til en toneangivende dansk kunstner. Ved en festkoncert i Operaen i København blev prisen på 500.000 kr. overrakt til skuespillerinden Sonja Richter, der blev rost for sin

”særlige evne til at brænde igennem”. Kronprinsparrets Kulturpris var Bikubenfondens bryllupsgave til Kronprinsparret i maj 2004.

I oktober overværede Kronprinsen som protektor åbningen af Snedkernes Efterårsudstilling ”Møbler til din alderdom” i Fabrikken for Kunst og Design i København. Den tilbagevendende efterårsudstilling har til formål at udstille nye og eksperimenterende møbeltyper af høj brugsmæssig, håndværksmæssig og kunstnerisk kvalitet.

Prins Joachims forlovelse med Marie Cavallier

Den 3. oktober kunne Hofmarskallatet offentliggøre forlovelsen mellem Prins Joachim og frøken Marie Cavallier. Samme dag var statsrådet samlet på Christiansborg Slot, hvor Dronningen i overensstemmelse med tronfølgeoven af 1953 gav samtykke til, at Prins Joachim indgår ægteskab med Marie Cavallier. Brylluppet vil finde sted lørdag den 24. maj 2008 i Møgeltønder Kirke ved kgl. konfessionarius, biskop Erik Norman Svendsen. Efter ægteskabets indgåelse vil Marie Cavallier blive tituleret Hendes Kongelige Højhed Prinsesse Marie.



Ved uddelingen af Kronprinsparrets Kulturpris i Operaen overrakte Kronprinsparret også 250.000 kroner til ”Ventilen” (ven-til-en) – en frivillig organisation, der driver mødesteder for ensomme unge mellem 15 og 25 år.



Tronfølgeoven § 5, stk. 2 og 3

Til kongens indgåelse af ægteskab udfordres rigsdagens samtykke.

Indgår en til tronen arveberettiget person ægteskab uden kongens i statsrådet givne samtykke, mister den pågældende arveretten til tronen for sig og de i ægteskabet fødte børn og disses afkom.

Omkring hundrede pressefolk ventede på det forlovede par, da dørene blev slået op til pressemøde den 3. oktober i Christian VIII's Palæ på Amalienborg.

Marie Cavallier er fransk statsborger og tilhører den romersk-katolske kirke. I forbindelse med ægteskabet ønsker hun at overgå til den evangelisk-lutherske kirke og at blive dansk statsborger.

I de senere år har Marie Cavallier været beskæftiget inden for den finansielle sektor og har tidligere arbejdet med it og markedsføring. Hun har læst international handel og økonomi på universiteter i henholdsvis Boston og Genève og er Bachelor of Arts fra Marymount Manhattan College i New York.

Statsbesøg i Republikken Korea

Da Regentparret for første gang aflagde statsbesøg i Republikken Korea den 8. - 10. oktober, blev Regentparret fulgt af en erhvervsdelegation på 36 danske virksomheder. Der er en stigende interesse fra danske virksomheder i at samarbejde med Sydkorea, et højteknologisk samfund, der markerer sig på det globale marked inden for især mobilteknologi, fladskærme og it-hardware, men også har stærke industrier inden for blandt andet bilbranchen og skibsbyggeri.



Den danske designer Anette Meyer vakte opsigt med 14 papirkjoler trykt med blomstermotiver fra porcelænsstellet Flora Danica på Seoul Museum of Art.

Samsung og Hyundai var blandt de store sydkoreanske virksomheder, som Dronningen besøgte. Derudover var der arrangeret et stort anlagt virksomhedsseminar med præsentation af danske virksomheder. I Sydkorea er det især de danske design- og energivirksomheder, der vækker interesse.

Også kunsten havde en stor plads i programmet - i alt 48 danske kunstnere viste og fremførte værker i Seoul i forbindelse med Regentparrets besøg. Museet for samtidskunst, Seoul Museum of Art, satte fokus på danske billedkunstnere og designere, det anerkendte Gana Art Gallery havde dansk glaskunst på programmet, og Total Museum of

Contemporary Art viste danske videoværker. Ud over billedkunst og design var ballet, opera, scenekunst og musik repræsenteret under besøget.

Med statsbesøgets markante kulturelle begivenheder blev der etableret nye samarbejdsrelationer mellem Danmark og Sydkorea inden for en række kunstneriske felter, som efterfølgende har ført flere nye aktiviteter med sig.



Dronningen og økonomi- og erhvervsminister Bendt Bendtsen hilste på medarbejdere fra danske virksomheder under besøget på verdens største skibsværft, Hyundai Heavy Industries, i Ulsan, Sydkorea. Værftet har leveret 63 skibe til danske rederier.

Koncert for de nye regioner på Fredensborg Slot

Repræsentanter fra landets regioner, kommuner og institutioner indtog den 23. oktober kuppelsalen på Fredensborg Slot, da Regentparret havde inviteret de fem nye regioner, Kommunernes Landsforening og en række ministre til koncert i slotskirken og efterfølgende souper. Kongehuset ønskede med denne begivenhed at markere det nye danmarkskort, der tegnede sig efter den 1. januar 2007, hvor en række kommuner blev sammenlagt og amterne erstattet af de nye regioner.



Regionsrådsformand Kristian Ebbensgaard med fru Bente Johanne Ebbensgaard på Fredensborg Slot.

Nyt viden- og kulturcenter i Sønderborg

Den 30. oktober deltog både Dronningen og Kronprinsparret i åbningen af Sønderjyllands nye viden- og kulturcenter Alsion. Det arkitektonisk markante bygningsværk er det første i Danmark, der samler uddannelse, forskning og kultur under ét tag.

Alsion huser Syddansk Universitet, en forskerpark og en af Europas akustisk bedste koncertsale til klassisk musik. Kunstneren Olafur Eliasson har udsmykket koncertsalen, der i dag er hjemsted for Sønderjyllands Symfoniorkester.

Alsions navn har med Allsund inden for synsvidde og udsigt til øen Als rod i lokalområdet omkring Sønderborg.





Verdensdiabetesdagen markerer vigtigheden af at forebygge diabetes med kost og motion og havde i 2007 fokus på børn og unge.

Verdens diabetesdag

“Det er intet mindre end en milepæl, at FN har anerkendt diabetes som en sag, der rettelig bør have sin egen internationale mærkedag”, udtalte Prins Joachim som protektor for Diabetesforeningen, da den første FN-mærkedag for diabetes blev markeret verden over den 14. november. Sammen med Prins Nikolai og Prins Felix gik Prins Joachim og de mange fremmødte en symbolsk gåtur på 246 skridt langs Peblingesøen i København – et skridt for hver million diabetikere i verden.

Udstilling på Versailles

Rosenborg Slot i København huser Europas største samling af sølvmøbler. I november blev 70 af disse danske nationalskatte udlånt til slottet Versailles i Frankrig, hvor de indgik i en større udstilling, der skulle vise slottets oprindelige pragt under Solkongen, Ludvig 14. Solkongens egne sølvmøbler blev i 1689 omsmeltet for at finansiere kongens krigsførelse. På udstillingen udgjorde de danske møbler næsten halvdelen af de i alt 150 udstillede sølvmøbler, der i øvrigt kom fra blandt andet Windsor Castle i England og fra Tyskland og Rusland.



Den 19. november åbnede Regentparret en stort anlagt udstilling på Versailles-slottet med sølvmøbler fra blandt andet Rosenborg Slot i København.

Istandsættelse af Frederik VIII's Palæ

Frederik VIII's Palæ på Amalienborg gennemgår i disse år en omfattende istandsættelse og modernisering. Palæet skal indrettes som bolig for Kronprinsparret og skal kunne fungere som residenspalæ for landets konge engang i fremtiden. Palæet skal også rumme administration for Kronprinsparrets Hof og bruges til repræsentative formål.

I 2007 er store dele af tagkonstruktionen udskiftet på både hovedpalæ og sidebygninger, og alle de indvendige arbejder er sat i gang på grundlag af de afholdte licitationer. I løbet af 2008 går de finere maler- og forgylderarbejder i gang, og palæet ventes at stå klar til indretning ultimo 2009. Bygherre for istandsættelsen af Frederik VIII's Palæ er Slots- og Ejendomsstyrelsen under Finansministeriet.

Håndværkernes indsats i Frederik VIII's Palæ blev fejret ved et rejsegilde i slutningen af året.



Fokus på Øresundsregionen

Ørestad blev med dens mange nye bygninger, uddannelsessteder og offentlige institutioner under det svenske statsbesøg den 9. - 11. maj et håndgribeligt og markant bevis på dynamikken i samarbejdet mellem Sverige og Danmark i Øresundsregionen.

Kongen og Dronningen af Sverige var ledsaget af Kronprinsessen af Sverige under statsbesøget, og Regentparret deltog sammen med Kronprinsen i det tre dage lange program, der flere steder var delt op mellem de to generationer. Sammen med Kronprinsen besøgte den svenske Kronprinsesse flere institutioner med fokus på uddannelse, sundhed og integration. Også fra svensk politisk side var der stor opmærksomhed omkring besøget med hele tre ministres aktive deltagelse.



Øresundsregionen

Øresundsregionen er med sine 3,6 millioner indbyggere Nordens største og tættest befolkede storbyregion.

Der er 12 universiteter med 150.000 studerende, 6.500 ph.d.-studerende og 14.000 forskere i Øresundsregionen. Dertil kommer 4.000 udenlandske studerende og et aktivt samarbejde med 800 andre universiteter rundt om i verden.

I 2007 pendlede næsten 18.000 personer dagligt på tværs af landegrænserne til og fra arbejde (mere end en syvdobling siden 2001).

Statsbesøgets aktiviteter strakte sig inden for det markerede område på kortet.

Salut

I alt 84 salutafgivelser lød mellem Batteriet Sixtus og det svenske orlogsskib Visby, da den svenske kongefamilie ankom til Københavns Havn. Ifølge Forsvarskommandoens bestemmelser afgives der 21 skud ved ankomst af kongelige og statsoverhoveder fra andre lande. Der afgives salut for at vise, at man har venlige hensigter.

Salutafgiver	Antal skud
Batteriet Sixtus For det svenske kongeflag på orlogsskibet Visby	21 skud
Orlogsskibet Visby For rigets flag på Marinestation Holmen	21 skud
Batteriet Sixtus Besvarelse af salut fra Visby	21 skud
Batteriet Sixtus Da det svenske kongeflag blev sat i chaluppen	21 skud

Som et af hovedpunkterne satte besøget fokus på den hastige udvikling i det svensk-danske samarbejde og sameksistens på tværs af sundet, efter at Øresundsbron blev indviet den 1. juli 2000. De svenske og danske kongelige var den 10. maj til stede ved åbningen af Øresundstinget, som er et officielt dansk-svensk politisk samarbejdsforum på tværs af Øresund.

Samme eftermiddag tog unge danske og svenske studerende imod Regentparret og det svenske kongepar på Tietgenkollegiet, mens Kronprinsessen af Sverige og Kronprinsen forestod indvielsen af det nye Ørestad Gymnasium. Begge steder har med deres nyskabende arkitektur og moderne fysiske rammer for studerende og gymnasieelever vakt opsigt ud over Øresundsregionens grænser. Den svenske Kronprinsesse og Kronprinsen besøgte også Idrættens Hus i Brøndby, hvor de talte med danske og svenske sportsfolk om integration gennem idræt.

Et andet af hovedpunkterne under statsbesøget var et svensk-dansk seminar om energisamarbejde. Seminaret tiltrak sig stor opmærksomhed fra svenske og danske virksomheder, der blandt andet beskæftiger sig med vindmøller, brændselsceller, biobrændstoffer og energieffektive bygninger.

Desuden besøgte den svenske kongelige familie en møbelfabrik for moderne dansk møbelarkitektur og indkøbscentret Field's i Ørestad.

Det omfattende statsbesøg blev afsluttet med et returarrangement, der for første gang blev holdt uden for landets grænser. Som udtryk for de nære relationer på tværs af Øresund blev Sveriges kongepars returmiddag holdt på Malmø Rådhus.



Besøg i Skandinaviens største indkøbscenter Field's i Ørestad.



Kronprinsessen af Sverige og Kronprinsen i medieværkstedet på Ørestad Gymnasium under indvielsen.



Gallataffel på Christiansborg Slot. Fra venstre Kronprinsessen af Sverige, Prinsgemalen, Kongen af Sverige, Dronningen, Dronningen af Sverige og Kronprinsen.

Programmet for statsbesøget fra Sverige

Onsdag den 9. maj

- Kl. 10.00 Det svenske kongepar og Kronprinsessen af Sverige ankommer til Københavns Havn. Officiel modtagelse på Toldboden.
- Kl. 10.20 Kørsel til Fredensborg Slot. Eskorte af Gardehusarregimentet ad Slotsalléen til Fredensborg Slot.
- Kl. 13.00 Frokost, Fredensborg Slot.

Program for Kongeparret af Sverige

- Kl. 15.10 Besøg på møbelfabrikken Fritz Hansen A/S.

Program for Kronprinsessen af Sverige

- Kl. 15.00 Besøg på Københavns Universitet, Det Biovidenskabelige Fakultet, rundvisning i forsøgscenteret.
- Kl. 16.00 Besøg i Idrættens Hus, Brøndby. Orientering om integration gennem idræt og besøg ved integrationsseminaret, herunder møde med danske og svenske sportsfolk.

Fællesprogram

- Kl. 20.00 Gallataffel, Christiansborg Slot.

Torsdag den 10. maj

- Kl. 09.05 Besøg i den svenske kirke, Gustafskyrkan, Folke Bernadottes Allé. Samvær med repræsentanter for den svenske koloni i Danmark.

- Kl. 09.45 Besøg på den svenske ambassade i Danmark, Sankt Annæ Plads.
- Kl. 10.20 Besøg på udstillingen "Stil - 60 år med Dronning Ingrid", Amalienborgmuseet.
- Kl. 11.00 Karetkørsel fra Christian VIII's Palæ eskorteret af Gardehusarregimentets hesteskorte til Københavns Rådhus.
- Kl. 11.25 Officiel modtagelse på Københavns Rådhus. Taler, herunder overrækkelse af gaver.
- Kl. 13.00 Besøg ved Øresundstinget, IT-Universitetet. Officiel åbning af Øresundstinget.
- Kl. 13.55 Besøg på den biofarmaceutiske virksomhed Ferring.

Program for Kongeparret af Sverige

- Kl. 14.40 Besøg på Tietgenkollegiet.
- Kl. 15.20 Besøg ved Grønjordsøen, præsentation og vandring i naturreservatet.

Program for Kronprinsessen af Sverige

- Kl. 14.45 Besøg ved Ørestad Gymnasium, ledsaget af Kronprinsen, indvielse af Ørestads nye it-gymnasium.
- Kl. 15.50 Spadseretur til Field's.

Fællesprogram

- Kl. 16.00 Besøg i Field's.
- Kl. 16.20 Ankomst til Ørestad metrostation, guidet kørsel med særtog gennem Ørestad til Kgs. Nytorv station.
- Kl. 20.00 Festforestilling i Operaen, Holmen.

Fredag den 11. maj

- Kl. 08.45 Officiel afsked på Fredensborg Slot.

Program for Kongen og Kronprinsessen af Sverige

- Kl. 09.25 Besøg hos FOSS A/S, Hillerød.
- Kl. 10.45 Besøg i Dansk Industri, H.C. Andersens Boulevard. Energiseminar, herunder taler ved transport- og energiminister Flemming Hansen, næringsminister Maud Olofsson og administrerende direktør i Dansk Industri Hans Skov Christensen.
- Kl. 13.00 Frokost på Mikkellaug, Hørsholm.

Program for Dronningen af Sverige

- Kl. 09.30 Besøg på Ordrupgaard, rundvisning på udstilling med nye værker af Michael Kvium.
- Kl. 10.30 Besøg på hukommelsesklinikken på Rigshospitalet.
- Kl. 12.00 Besøg hos Royal Copenhagen fabrik i Glostrup, herunder frokost med deltagelse af kunstnere med flere.
- Kl. 14.30 Besøg på Plejehjemmet Lotte.
- Kl. 20.00 Svensk returmiddag på rådhuset i Malmø.
- Kl. 23.00 Regentparret og den danske kongelige familie tager afsked med det svenske kongepar og Kronprinsessen af Sverige på rådhuset i Malmø.

Snedkerværkstedet

Snedkerne arbejder med restaurering og bevaring af de mange værdifulde møbler på slottene. En særlig udfordring for snedkerne er, at møblerne skal anvendes i dagligdagen og ikke som museumsgenstande. En væsentlig opgave for værkstedet er også at fremstille nye møbler ud fra gamle håndværkstraditioner.

Kulturarvstyrelsen har været involveret i projektet, og en del af bygningens tidligere indretning som hestestald kan fortsat ses i snedkerværkstedet.

For 70 år siden red Kong Christian 10. hver morgen ud i Københavns gader fra den gamle hestestald bag Christian VIII's Palæ. Dengang var hestestalden stadig i aktiv brug. I dag er Kongehusets heste opstaldet ved Christiansborg Ridebane, og nu er det Kongehusets malere, snedkere og vaskeriassistenter, der dagligt passerer brostenene til staldbygningen bag palæet på Amalienborg. I efteråret blev bygningen efter en gennemgribende istandsættelse indviet som håndværkerhus.

Bygningen havde i mange år stået delvis tom og var i flere henseender nedslidt. Sammen med Slots- og Ejendomsstyrelsen blev der udarbejdet et renoveringsprojekt i forbindelse med styrelsens eget projekt om et helt nyt tag, udbedring af svampeskader og en gennemgribende fundering af hele bygningen.



Grundideen bag etableringen af et håndværkerhus på Amalienborg er at skabe bedre fysiske rammer for Kongehusets håndværkere og vaskeriansatte. Derudover skal huset samle funktionerne og give medarbejderne de bedste muligheder for samarbejde. Efter etableringen af det nye håndværkerhus er værkstederne bag de andre palæer på Amalienborg samtidig blevet nedlagt.

Håndværkerhusets overordnede opgave er at bevare de kulturværdier, Kongehuset råder over i form af møbler og inventar. Håndværkerhuset rummer værksteder, lagerrum og kontorer for snedkere, malere og konservatorer samt vaskeri og linnedstue. I forbindelse med istandsættelsen er der blevet etableret faciliteter som omklædnings- og mandskabsrum samt frokoststue for personalet. Alt er fordelt på to etager med en elevator, der går videre op i tagetagen, hvor der er depotrum. Der er blevet indlagt mekanisk rumventilation i huset og særlig udsugning i værksteder, hvor der arbejdes med maling og lakker, samt i snedkerværkstedet, hvor der anvendes maskiner, som støver. Den nye indretning har også taget højde for, at vasketøj nu kan bringes i tøjbure fra lastbil uden niveauskift direkte ind i vaskeriet, og efter vask bringes med elevator til et linnedepot på 1. sal. Det nye vaskeri er blevet udstyret med en række hjælpemidler, heriblandt en moderne rulle, der sikrer bedre arbejdsvilkår.

Malerværkstedet

Opgaverne for håndværkerhusets malere omfatter vedligeholdelse og restaurering af møbler, inventar og bygninger på Amalienborg og Fredensborg Slot. De mestrer håndværkets gamle teknikker inden for såvel maling, blanding af farver, tapetsering som marmorering.

Vaskeriet

I vaskeriet og linnedstuen står de ansatte for at vaske, stryge, presse og rulle tøj, uniformer, duge og sengelinned. Vasketøjet modtages ofte i store tøjbure, hvorefter det sorteres, og siden sammenlægges, pakkes og udleveres de rengjorte artikler til nyt brug.



Farveblanding i malerværkstedet.



De kongelige duge er op til 12,5 meter lange og kræver to medarbejdere ved rulningen og fire ved sammenlægningen.



I alt tre landauere, en landaulet, fire coupeer, en kane med snetæppe, to sæt lygter og fire vognstænger blev solgt ved auktionen. Provenuet fra auktionen skal gå til reparation og vedligeholdelse af de mere end 30 kareter, som de kongelige stalde stadig har i sin beholdning.



Fem af kareterne fra auktionen bærer Elefantordenens kæde og krone - to af dem også Dannebrogordenens.

Museet Kongelige Stalde og Kareter

Flere af Kongehusets kareter kan ses i Museet Kongelige Stalde og Kareter ved Christiansborg Ridebane, hvor der også er mulighed for at opleve de kongelige stalde med heste og samlingen af seletøj.

Da Den Kongelige Stald-Etat den 24. november afholdt auktion over kareter i Christiansborg Ridehus var det første gang i 59 år, at Stald-Etaten afhændede en række af køretøjerne. Og formentlig også sidste gang. Otte kareter, der tidligere primært blev brugt til tjenstlig kørsel, havde siden 1960'erne og Frederik 9.'s regeringstid stået i depot. I 2007 besluttede Den Kongelige Stald-Etat og Hofmarskallatet efter aftale med Slots- og Ejendomsstyrelsen at afhænde de otte køretøjer, som ikke var anvendelige for Stald-Etaten. De indkomne midler fra auktionen vil blive anvendt til at renovere staldens resterende samling på 32 kareter.

Især to af de auktionerede kareter skilte sig ud: En firesædet landauer med læderkaleche, der kan slås ned i godt vejr, var en gave fra den russiske Zar Alexander 3., gift med Kejserinde Dagmar, til hans danske svigermor, Dronning Louise. Den russiske landauer blev bygget omkring år 1900. En anden af kareterne, en elegant landauer med sølvhåndtag, var Kolding bys gave til den daværende Prins Christian (senere Christian 10.) og Prinsesse Alexandrine ved parrets bryllup i 1898.

De øvrige kareter på auktionen var bygget af karetmager Henry Fife - en af datidens førende vognfabrikanter i Danmark. Han blev hentet til Danmark i 1830'erne på foranledning af Kongehuset, hvor han blandt andet byggede den berømte guldkaret, der er belagt med 24 karats bladguld og anvendes af Regentparret til blandt andet nytårskure.

Ud over den årlige nytårskur benyttes karetkørsel ofte ved statsbesøg af udenlandske statsoverhoveder, nye ambassadørers tiltrædelsesaudiens, store begivenheder i Kongehuset og i forbindelse med sommerbesøg i de danske købstæder.

Kareterne køres med et spand af to, fire, seks og helt op til otte heste. Sidstnævnte forekommer dog kun sjældent og senest ved Dronningens og Prinsgemalens bryllup i 1967. Hestene har gennemgået lang tids træning for at kunne anvendes til karetkørsel.



Kongehusets opgaver



Som præsident for WWF Verdensnaturfonden Danmark besøgte Prinsgemalen Cagayancillo Island på Filippinerne i april.



Prinsesse Benedikte besøgte Ribelund i anledning af institutionens 100-årsjubilæum. Ribelund er Danmarks ældste botilbud til udviklingshæmmede.

Ambassadørmodtagelser

- 27. marts** Malawi, Madagascar, Zambia, Andorra og Colombia
- 20. april** Republikken Korea, Etiopien, Kuwait, Kirgizistan og Gabon
- 20. september** Bolivia, Italien, Ungarn, Iran og Oman
- 22. oktober** Frankrig, Luxembourg, Armenien, Namibia og Kenya
- 5. november** Norge, Rusland, Burundi, Niger og Tunesien

Ambassadørmodtagelser finder sted på henholdsvis Amalienborg og Fredensborg Slot.

Dronningen er som statsoverhoved samlingspunkt indadtil og repræsenterer Danmark udadtil. En opgave, hele Kongehuset bidrager til. Dronningen og Kongehusets øvrige medlemmer påtager sig enten hver for sig eller sammen en lang række repræsentative opgaver. Det drejer sig blandt andet om modtagelse af stats- og regeringschefer fra udlandet og Kongehusets besøg i udlandet. Under statsbesøgene og andre officielle rejser til udlandet varetages erhvervsmæssige, kulturelle og sociale interesser af betydning for Danmark. Herudover aflægger Kongehusets medlemmer årligt besøg i forskellige dele af landet og deltager i udstillingsåbninger, jubilæer og indvielser.

Protektioner

Kongehusets medlemmer er som protektorer i kontakt med mange grene af det danske samfund for foreninger, institutioner og organisationer især med almennyttige, humanitære og kulturelle formål. Som protektorer er de kongelige med til at skabe opmærksomhed om de opgaver, som organisationerne og foreningerne arbejder med. Af de for tiden godt 300 protektioner står Dronningen og Prinsgemalen for omkring en tredjedel hver. Derudover påtager Kongehusets medlemmer sig protektioner for enkeltstående arrangementer som for eksempel kongresser, udstillinger og sportsarrangementer.

Audienser

Dronningen afholder visse mandage i løbet af året offentlig audiens på Christiansborg Slot, hvor der er mulighed for at takke Dronningen for tilstedeværelsen ved et arrangement, for tildeling af en orden eller medalje og for kongelig udnævnelse, afsked eller lignende.

Der har i 2007 været 21 offentlige audienser, hvoraf Kronprinsen i Dronningens fravær har forestået fire. I løbet af året mødte godt 1.500 personer Dronningen eller Kronprinsen ved en offentlig audiens.

I særlige tilfælde modtages personer i privat audiens. Det gælder eksempelvis statsoverhoveder, regeringschefer, udenrigsministre og parlamentsdelegationer. I 2007 blev blandt andet Ukraines og Estlands præsidenter, en delegation fra Albanien senat, Ungarns premierminister, Tunesiens og Mongoliets udenrigs-

ministre samt den polske forsvarschef modtaget. I forbindelse med et lands ambassadørskifte modtager Dronningen de nye ambassadører, som overrækker deres akkreditiver, det vil sige fuldmagt fra deres lands statsoverhoved. Afgående ambassadører modtages i afskedsaudiens.

Fonde

De kongelige fonde har i løbet af året støttet mange hundrede projekter inden for især kulturelle, videnskabelige og humanitære områder samt uddannelsesprojekter. Kongehusets medlemmer er formænd i de respektive fonde.

Dronning Margrethes og Prins Henriks Fond støttede således Vikingeskibsmuseet i Roskilde i anskaffelse af digitalkameraer til det rekonstruerede vikingeskib "Havhingsten fra Glendalough". Skibet sejlede i sommeren 2007 fra Roskilde til Irlands hovedstad, Dublin, på en forsøgsrejse med en 65 mand stor besætning af forskere inden for vikingetidens skibsfart.

Prins Joachims og Prinsesse Alexandras Fond støtter gerne talentfulde unge under uddannelse. Den 26-årige musiker Andreas Borregaard fik i 2007 et ekstraordinært stort støttebeløb til et studieophold på Guildhall School of Music & Drama i London.

I Det Kongelige Grønlandsfond gik støtten i 2007 til så forskellige projekter som hospitalsklovne på Dronning Ingrid's Hospital i Nuuk, Foreningen Grønlandske Børns arbejde med udsatte børn og unge, studieture for grønlandske skoleelever og en forbedring af Arktisk Instituts billedsamling.

Kong Frederik og Dronning Ingrid's Fond gav et ekstraordinært beløb til INUTEK Grønlands Teknologiske Selskabs planetarieforestillinger om inuit stjernesagn og stjernebilleder i et mobilt planetarium med base i Nuuk. Planetariet bruges til undervisning og transporteres mellem by og bygder langs kysten.

Nytår

For mange danskere er det en tradition at indlede nytårsaften med at følge Dronningens nytårstale på tv. I denne tale henvender Regenten sig til befolkningen i hele Danmark, Grønland og på Færøerne. Med mere end to millioner seere i 2007 blev Dronningens nytårstale endnu engang det nationale samlingspunkt på årets sidste aften.



Mere end 700 personer kommer og hilser på Dronningen ved den årlige nytårskur.



Hoffet støtter og bistår Kongehusets medlemmer i planlægning og gennemførelse af opgaverne. I 2007 har Hoffet fortsat de senere års arbejde med en modernisering af organisationen, arbejdsformen og jobindholdene med det mål at sikre en mere rationel, fleksibel og tidssvarende drift med øget tværgående samarbejde. Ledelsesstrukturen er blevet styrket med uddelegering af ansvar og omlægning af arbejdsrutiner, og medarbejderne bliver inddraget i tilrettelæggelsen af de fremtidige jobindhold. I 2007 er der desuden gennemført en større omlægning af Hoffernes administrationssystem til et nyt og mere brugervenligt system. Det anvendes ved tilrettelæggelse af større arrangementer, officielle besøg og statsråd og til administration af ordensområdet.

Organisation

Et hof er betegnelsen for en kongelig persons administration, husholdning og de tilknyttede personer. Hoffet har en meget lang og traditionsrig historie bag sig, og i dag er der omkring 140 ansatte i Kongehuset.

Hofmarskallatet er under ledelse af hofmarskallen overordnet ansvarlig for Regentparrets administration og organisation samt for den tværgående koordina-

Taffeldækkeren under forberedelserne til gallamiddag i forbindelse med det svenske statsbesøg.



tion for Kongehuset som helhed. Hofmarskallatet er ansvarligt for planlægning af statsbesøg og andre større begivenheder i Kongehuset samt information, bibliotek, økonomi, personale, it og ejendomme. Derudover varetages en lang række serviceopgaver såsom betjening, kørsel med biler og kareter, rengøring, vaskeri, madlavning og værkstedsfunktioner.

Kabinettssekretariatet har under ledelse af kabinettssekretæren ansvaret for rådgivning af Dronningen i statsretlige spørgsmål. Kabinettssekretariatet planlægger Dronningens officielle tilstedeværelse, administrerer henvendelser til Dronningen om protektioner samt alle sager om ordener og medaljer.

Ordenskapitlet varetager den praktiske administration af ordensvæsnet.

Kongehusets medlemmer er – foruden af Hofmarskallatet – traditionelt også blevet bistået af et hof. Prinsgemalen, Kronprinsparret, Prins Joachim og Prinsesse Benedikte har alle eget hof.

Dronningens adjutantstab og jagtkaptajnen er stillet til rådighed for Dronningen af Forsvarsministeriet. Dronningen har desuden tilknyttet specielle hverv som statsinventarieinspektør, kongelig jægermester og kongelig konfessionarius.

Personaleforhold

Hofmarskallatet, Kronprinsparrets Hofstat og Hoffunktionærforeningen fornyede i 2005 lokaloverenskomsten fra 2002. Overenskomsten var gældende for perioden 1. april 2005 til 31. marts 2008. Centralt i denne overenskomst er etableringen af stillingskategorier med fleksibelt indhold, der kan tilfredsstille kravene til fremtidens serviceydelser, bedre tilrettelæggelse af arbejdet og videreuddannelse af Kongehusets medarbejdere.

I 2007 er der videreført et større lederudviklingsprogram og planlagt et fælles uddannelsesforløb for Hoffets medarbejdere for 2008 og frem. Der er til støtte for en bedre arbejdsplanlægning indført et nyt it-system til hjælp for såvel ledelsen som for den enkelte medarbejder. Hofmarskallatet har også i 2007 haft fokus på arbejdsmiljøet, hvor hovedvægten har været lagt på bygningsmæssige forhold. Sammen med Slots- og Ejendomsstyrelsen er der gennemført en restaurering af faciliteter til håndværkerne og vaskeriet og påbegyndt planlægning af nyt køkken og garageanlæg på Amalienborg.



En kapsejlad i september med Hofmarskallatets ledelse satte fokus på samarbejds- og koordinationssevner.



Teambuilding i Kongehuset: Medarbejdere orienterer hinanden om de forskellige opgaver i Kongehuset i forbindelse med Hofmarskallatets medarbejderudviklingsdag i Dyrehaven (her instruktion i karetkørsel).

Miljøtiltag

Hofferne har i 2007 formaliseret sine miljøtiltag. Formålet med Hoffernes miljøtiltag er at optimere miljøhensyn – såvel indadtil som udadtil – inden for de økonomiske og tekniske rammer, der er gældende og med skyldig hensyntagen til arbejdspladsens særlige karakter, herunder æstetiske og bevaringsmæssige forhold. Miljøtiltagene henvender sig til alle ansatte – indkøbere såvel som daglige brugere af de forskellige ejendomme, køretøjer, maskiner og driftsmidler.

Civillistens sikkerhedsudvalg er udpeget til også at være miljøudvalg. Udvalget har fire indsatsområder: Ejendomme, biler, affaldshåndtering og indkøb.

For at sikre et øget fokus på fremtidige miljøtiltag – ikke mindst i forhold til de statsejede ejendomme, som stilles til rådighed for Kongehuset – er et fortsat tæt samarbejde med Slots- og Ejendomsstyrelsen en forudsætning. Der er aftalt udarbejdelse af en handlingsplan, som vil blive udmøntet fra 2008.

Indkøberne og brugernes adfærd er meget vigtig, og det er besluttet, at der i den daglige drift skal indgå miljømæssige overvejelser, herunder at indkøbere følger med i produktudviklingen inden for deres område, driftsansvarlige løbende gennemgår ejendomme og materiel inden for deres område, og at alle brugere skruer ned for varmen, hvor der ikke allerede er natsænkning, begrænser energiforbruget og i øvrigt sparer på ressourcerne.

På sikkerhedsudvalgets møder drøftes løbende miljømæssige tiltag til iværksættelse på tværs af Kongehusets afdelinger.

Hjemmeside

På Kongehusets hjemmeside findes en indgående beskrivelse af det danske kongehus og dets medlemmer. Kalenderen opdateres løbende med de kongelige medlemmers officielle aktiviteter, og under aktuelle emner findes de seneste nyheder og informationer om audienser, tildelinger af ordener, medaljer og udnævnelser samt billedgallerier. Umiddelbart efter at Dronningen har holdt nytårstale, lægges den på hjemmesiden.

Derudover har hjemmesiden oplysninger om slotte, kongeskibet og Kongehusets samlinger, herunder kronjuvelerne, Museet Kongelige Stalde og Kareter, gobelinerne på Christiansborg og Hendes Majestæt Dronningens Håndbibliotek, ligesom Kongehusets historie er belyst.

Læs mere på www.kongehuset.dk

Beretning om Kongehusets økonomi

Generelt

Årsregnskaberne for Den Kongelige Civilliste og Kronprinsens årpenge er aflagt efter reglerne i årsregnskabslovens bestemmelser for klasse A-virksomheder.

I årsrapporten indgår tillige en fælles beretning for Kongehusets virksomhed.

I henhold til lov om indkomstskat og lov om registrering af motorkøretøjer er Regentparret, Kronprinsparret, Prins Joachim og Prinsesse Benedikte fritaget for betaling af indkomstskat og registreringsafgifter med mere, men er underlagt almindelige regler for betaling af arve- og gaveafgift samt ejendomsskatter. Momsrefusion ydes efter de regler, der i øvrigt gælder for statens institutioner, og refusionen er begrænset til årligt maksimalt at udgøre en procentdel af statsydelsen, der svarer til den gældende momsats.

Den Kongelige Civilliste

Statsydelsen til Dronningen er fastlagt i lov om Dronning Margrethe den Andens civilliste, der senest blev ændret i 2001.

Statsydelsen reguleres i henhold til udviklingen i lønindekset for statsansatte.

Staten har pensionsforpligtelserne vedrørende ansatte høftjenestemænd ved Den Kongelige Civilliste (ansatte hos Dronningen), idet Den Kongelige Civilliste indbetaler pensionsbidrag til Finansministeriet svarende til det pensionsbidrag, der betales af ministerier og styrelser.

Statsydelsen omfatter Regentparret og Prinsesse Benedikte, og den skal dække Regentparrets omkostninger og Prinsesse Benediktes repræsentative omkostninger til officielle forpligtelser.

Hovedtal for Den Kongelige Civilliste

	2007	2006 t.kr.
RESULTATOPGØRELSE		
Indtægter	66.036.212	64.154
Omkostninger	65.751.436	64.252
Finansielle poster netto	374.828	250
Årets resultat	659.604	152
BALANCE		
Aktiver		
Anlægsaktiver	8.805.392	-
Omsætningsaktiver	18.283.809	22.880
Aktiver i alt	27.089.201	22.880
Passiver		
Egenkapital	14.245.614	13.665
Kortfristede gældsforpligtelser	12.843.587	9.215
Passiver i alt	27.089.201	22.880

Årets resultat på 659.604 kr. overføres til egenkapitalen, der pr. 31. december 2007 udgør 14,2 mio. kr.

Kronprinsen

Statsydelsen til Kronprinsparret er fastlagt i lov om årpenge til Kronprins Frederik fra 2004. Ydelsen benævnes i loven årpenge. Regulering af årpenge sker efter samme principper som beskrevet for Dronningens statsydelse.

Hovedtal for Kronprinsens årpengeregnskab

	2007	2006 t.kr.
RESULTATOPGØRELSE		
Indtægter	15.859.993	15.454
Omkostninger	16.033.080	15.230
Finansielle poster netto	43.024	19
Årets resultat	- 130.063	243
BALANCE		
Aktiver		
Anlægsaktiver	2.787.370	-
Omsætningsaktiver	2.012.044	2.277
Aktiver i alt	4.799.414	2.277
Passiver		
Egenkapital	1.837.439	243
Kortfristede gældsforpligtelser	2.961.975	2.034
Passiver i alt	4.799.414	2.277

Årets resultat på -130.063 kr. overføres til egenkapitalen, der pr. 31. december 2007 udgør 1.8 mio. kr.

Prins Joachim

Statsydelsen til Prins Joachim er fastlagt i lov om årpenge til Prins Joachim, der senest er ændret i 2004. Ydelsen benævnes i loven årpenge. Regulering af årpenge og momsrefusion sker efter samme principper som beskrevet for Dronningens statsydelse.

Prins Joachim modtog 2.001.277 kr. i årpenge og 441.861 kr. i momsrefusion.

Prinsesse Alexandra

Prinsesse Alexandra modtog frem til sit nye ægteskab den 3. marts 2007 321.195 kr. i årpenge og 31.516 kr. i momsrefusion.

Statsydelsen til Prinsesse Alexandra er fastlagt i lov om årpenge til Prinsesse Alexandra fra 2004. Ydelsen benævnes i loven årpenge. Regulering af årpenge og momsrefusion sker efter samme principper som beskrevet for Dronningens statsydelse.

Efter indgåelse af nyt ægteskab modtager Alexandra, Grevinde af Frederiksborg, i henhold til loven om årpenge fra 2004 en statslig ydelse af samme størrelse som årpengene, men ydelsen er skattepligtig. Der ydes ikke momsrefusion eller fritagelse for registreringsafgift til motorkøretøjer. Den statslige ydelse udbetales direkte til Grevinden og vil ikke fremgå af Kongehusets årsrapport.

Årsregnskab for Den Kongelige Civilliste

Anvendt regnskabspraksis

GENERELT

Årsregnskabet omfatter statsydelsen til Dronningen, Prinsgemalen og Prinsesse Benedikte, der udbetales i henhold til lov om Dronning Margrethe den Andens civilliste (civillisteloven).

I henhold til civillisteloven ydes der refusion af udgifter til moms vedrørende køb af varer og tjenesteydelser i Danmark, herunder Hoffets drifts- og administrationsomkostninger samt ejendomsomkostninger. Beløbene i årsrapporten er således opgjort eksklusivt moms. Der er i 2007 modtaget momsrefusion på i alt 5.865.614 kr.

Regnskabspraksis er tilpasset i forhold til tidligere år, idet biler, it-investeringer og investeringer i bygninger, der anvendes til værksteder og vaskeri, optages som anlægsaktiver, og feriepengeforpligtigelser optages som gæld i balancen. Effekten af tilpasningen fremgår af side 38, note 7. Afskrivninger på anlægsaktiver og ændringer i feriepengeforpligtigelsen optages i resultatopgørelsen fra 2007. Tallene for 2007 kan derfor ikke sammenlignes fuldt ud med tallene for 2006.

Den anvendte regnskabspraksis er i hovedtræk følgende:

RESULTATOPGØRELSEN

Statsydelsen

I resultatopgørelsen indregnes statsydelse, der vedrører regnskabsåret. Statsydelsen udbetales fra staten månedvis forud. I henhold til gældende lovgivning tilfalder 10% af statsydelsen Prinsgemalen og 1,5% Prinsesse Benedikte.

Andre indtægter

Omfatter indtægter ved udlejning af tjenesteboliger, entreindtægter fra rundvisninger i De Kongelige Stalde og på Fredensborg Slot samt ekspeditionsgebyrer vedrørende medaljer.

Personaleomkostninger

Omfatter gager, lønninger, regulering af feriepengeforpligtigelser, pensionsbidrag og pensioner med videre, der udbetales til ansatte samt lønninger til vikarer og ekstrahjælp ved større arrangementer. Endvidere omfatter personaleomkostninger omkostninger til kurser, uniformer samt ansvars- og ulykkesforsikringer.

Hoffets driftsomkostninger

Omfatter omkostninger til Dronningens og Prinsgemalens officielle forpligtelser herunder statsbesøg, festforestillinger i Det Kongelige Teater, drift af biler og hestehold samt rejser med videre. Endvidere indregnes Dronningens tilskud til De Kongelige Ordeners Kapitel samt omkostninger til Prinsesse Benediktes officielle forpligtelser, bortset fra gager og lønninger, der er indregnet under personaleomkostninger.

Hoffets administrationsomkostninger

Omfatter omkostninger til administration af Hoffet, herunder kontorhold, forsikringer, konsulentydelser, it-drift, juridisk bistand, revision, abonnementer med videre.

Ejendomsomkostninger

Omfatter omkostninger til indvendig vedligeholdelse af de slotte og palæer, som i henhold til civillisteloven påhviler Dronningen. Ejendomsomkostninger omfatter endvidere omkostninger til varme, elektricitet samt rengøring og vinduespolering udført af eksterne leverandører.

Afskrivninger

Omfatter afskrivninger på biler, it og bygninger indrettet til værksteder, vaskeri o.l.

Rammebeløb til Regentparret

Af den modtagne statsydelse henføres en andel af statsydelsen som et rammebeløb til Regentparret. Beløbet anvendes blandt andet til beklædning, inventar, andre private omkostninger, rådgivning og sekretærassistance af ikke officiel karakter samt vedligeholdelsesomkostninger og driftsomkostninger på Marselisborg Slot, jagtejendommen i Trend Skov og boligen på Chateau de Cayx. Endvidere anvendes beløbet til driftsomkostninger i forbindelse med ophold på Gråsten Slot.

Finansielle poster

Omfatter renter af kontante indeståender og renter af obligationer samt udbytte fra investeringsforeningsbeviser. Finansielle omkostninger omfatter kursregulering af værdipapirer.

BALANCEN**Anlægsaktiver**

Optages til kostpris med fradrag af afskrivninger. For biler anskaffet før 2007 er som kostpris anvendt dagsværdi 2007. Biler afskrives hovedsageligt lineært i forhold til forventet scrapværdi efter 5 år. It-systemer afskrives lineært over 8 år, mens investeringer i it-udstyr afskrives over 5 år. Indretning af bygninger til værksteder og vaskeri afskrives lineært over 15 år.

Tilgodehavender

Indregnes til nominel værdi.

Periodeafgrænsningsposter

Omfatter afholdte omkostninger vedrørende efterfølgende regnskabsår.

Værdipapirer

Omfatter børsnoterede obligationer og investeringsforeningsbeviser, der indregnes til dagsværdi på balancedagen. Udtrukne obligationer indregnes til kurs pari.

Likvide beholdninger

Omfatter kontante kassebeholdninger samt indeståender i pengeinstitutter.

Påtegning

Godkendelse af årsregnskabet for Den Kongelige Civilliste

Vi har dags dato behandlet og godkendt årsregnskabet for Den Kongelige Civilliste for regnskabsåret 1. januar 2007 - 31. december 2007, der aflægges efter årsregnskabsloven.

Årsregnskabet giver efter vores opfattelse et retvisende billede af aktiver, passiver, finansielle stilling samt resultat.

Amalienborg, den 4. april 2008



Ove Ullerup
Hofmarskal



Søren Weiskopf Kruse
Økonomichef

Resultatopgørelse

for perioden 1. januar til 31. december 2007

	Note	2007	2006 t.kr
Indtægter			
Statsydelsen	1	64.433.160	62.784
Andre indtægter	2	1.603.052	1.369
		66.036.212	64.153
Omkostninger			
Personaleomkostninger	3	40.331.226	40.234
Hoffets driftsomkostninger	4	8.617.664	7.773
Hoffets administrationsomkostninger	5	3.695.368	4.105
Ejendomsomkostninger	6	3.757.624	3.961
Afskrivninger		957.135	-
Rammebeløb Regentparret		8.392.419	8.178
		65.751.436	64.251
Resultat før finansielle poster		284.776	-98
Finansielle indtægter		658.942	551
Finansielle omkostninger		284.114	301
Årets resultat		659.604	152
Resultatdisponering			
Overført til næste år		659.604	152

Balance

31. december 2007

	2007	2006 t.kr
AKTIVER		
Anlægsaktiver		
Biler	4.327.450	-
It	1.228.513	-
Indretning af bygninger	3.249.429	-
Anlægsaktiver i alt	8.805.392	-
Omsætningsaktiver		
Tilgodehavende moms	1.990.100	1.095
Andre tilgodehavender	1.091.094	833
Periodeafgrænsningsposter	736.761	1.753
	3.817.955	3.681
Værdipapirer	8.130.024	8.423
Likvide beholdninger	6.335.830	10.776
	14.465.854	19.199
Omsætningsaktiver i alt	18.283.809	22.880
Aktiver i alt	27.089.201	22.880
PASSIVER		
Egenkapital	7 14.245.614	13.665
Kortfristede gældsforpligtelser		
Leverandør af varer og tjenesteydelser	1.783.416	3.769
Anden gæld	1.029.322	155
Modtaget forudbetalt statsydelse	5.474.502	5.291
Feriepengeforpligtelser	4.556.347	-
Kortfristede gældsforpligtelser i alt	12.843.587	9.215
Passiver i alt	27.089.201	22.880

Noter

	2007	2006 t.kr.
Note 1 Statsydelse, Den Kgl. Civilliste	64.433.160	62.784
heraf til Prinsgemalen	6.443.316	6.278
heraf til Prinsesse Benedikte	966.497	942
Note 2 Andre indtægter		
Lejeindtægter, tjenesteboliger m.v.	1.139.790	1.057
Øvrige indtægter	463.262	312
	1.603.052	1.369
Note 3 Personaleomkostninger		
Lønninger	34.458.458	34.392
Pensionsbidrag og pensioner	3.693.616	3.727
Omkostninger til social sikring	668.974	604
Andre personaleomkostninger	1.510.178	1.511
	40.331.226	40.234
Note 4 Hoffets driftsomkostninger		
Driftsmidler og inventar	3.793.128	3.830
Repræsentative omkostninger	3.626.288	3.017
Tilskud til Ordenskapitlet, medaljer m.v.	1.070.038	701
Diverse omkostninger	128.210	225
	8.617.664	7.773
Note 5 Hoffets administrationsomkostninger		
Kontorhold, bøger, blade m.m.	765.764	790
Telefon og porto	525.817	610
Forsikringer og konsulentydelse	914.946	1.526
Kontorinventar og it	1.488.841	1.179
	3.695.368	4.105
Note 6 Ejendomsomkostninger		
Varme og el	2.000.659	2.099
Ekstern rengøring	581.880	683
Leje	115.636	122
Vedligeholdelse og moderniseringer m.m.	1.059.449	1.057
	3.757.624	3.961
Note 7 Egenkapital		
Egenkapital 1. januar	13.665.018	13.513
Tilpasning af regnskabspraksis	-79.008	-
Resultatdisponering	659.604	152
Egenkapital 31. december	14.245.614	13.665

Årsregnskab for Kronprinsens årpenge

Anvendt regnskabspraksis

GENERELT

Årsregnskabet omfatter årpenge for Kronprinsen og Kronprinsessen, der udbetales af staten i henhold til lov om årpenge til Kronprins Frederik (årpengeloven).

I henhold til årpengeloven ydes der refusion af udgifter til moms. Beløbene i årsrapporten er således opgjort eksklusive moms. Der er i 2007 modtaget momsrefusion på i alt 1.440.174 kr.

Regnskabspraksis er tilpasset i forhold til tidligere år, idet biler optages som anlægsaktiv, og feriepengeforpligtigelser optages som gæld i balancen. Effekten af tilpasningen fremgår af side 44, note 6. Afskrivninger på anlægsaktiver og ændringer i feriepengeforpligtigelsen optages i resultatopgørelsen fra 2007. Tallene for 2007 kan derfor ikke sammenlignes fuldt ud med tallene for 2006.

Den anvendte regnskabspraksis er i hovedtræk følgende:

RESULTATOPGØRELSEN

Årpenge

I resultatopgørelsen indregnes årpenge, der vedrører regnskabsåret. Årpenge udbetales fra staten månedvis forud. I henhold til gældende lovgivning tilfalder 10% af årpengene Kronprinsessen.

Personaleomkostninger

Omfatter gager, lønninger, regulering af feriepengeforpligtigelser samt pensionsbidrag og pensioner med videre, der udbetales til ansatte, samt lønninger til vikarer og ekstrahjælp ved større arrangementer. Endvidere omfatter personaleomkostninger omkostninger til kurser, uniformer samt ansvars- og ulykkesforsikringer.

Hoffets driftsomkostninger

Omfatter omkostninger til Kronprinsparrets officielle forpligtelser, rejser, drift af biler med videre.

Hoffets administrationsomkostninger

Omfatter omkostninger til administration af Hoffet, herunder kontorhold, forsikringer, konsulentytelser, it-drift, juridisk bistand, revision, abonnementer med videre.

Ejendomsomkostninger

Omfatter omkostninger til indvendig vedligeholdelse og indretning af de ejendomme, som i henhold til civillisteloven påhviler Dronningen, og som er stillet til rådighed for Kronprinsparret af Dronningen. Ejendomsomkostninger omfatter endvidere omkostninger til varme og elektricitet med videre.

Afskrivninger

Omfatter afskrivninger på biler.

Rammebeløb til Kronprinsparret

Af de modtagne årpenge henføres en andel af årpengene som et rammebeløb til Kronprinsparret. Beløbet anvendes blandt andet til beklædning, inventar og andre private omkostninger, herunder rådgivning og sekretærassistance af ikke officiel karakter.

BALANCEN

Anlægsaktiver

Optages til kostpris med fradrag af afskrivninger. For biler anskaffet før 2007 er som kostpris anvendt dagsværdi 2007. Biler afskrives hovedsageligt lineært i forhold til forventet scrapværdi efter 5 år.

Tilgodehavender

Indregnes til nominal værdi.

Periodeafgrænsningsposter

Omfatter afholdte omkostninger vedrørende efterfølgende regnskabsår.

Likvide beholdninger

Omfatter kontante kassebeholdninger samt indeståender i pengeinstitutter.

Påtegning

Godkendelse af årsregnskabet for Kronprinsens årpenge

Vi har dags dato behandlet og godkendt årsregnskabet for Kronprinsens årpenge for regnskabsåret 1. januar 2007 - 31. december 2007, der aflægges efter årsregnskabsloven.

Årsregnskabet giver efter vores opfattelse et retvisende billede af aktiver, passiver, finansielle stilling samt resultat.

Amalienborg, den 4. april 2008



Per Thornit
Hofchef



Søren Weiskopf Kruse
Økonomichef

Resultatopgørelse

for perioden 1. januar til 31. december 2007

	Note	2007	2006 t.kr
Indtægter			
Årpenge	1	15.859.993	15.454
		15.859.993	15.454
Omkostninger			
Personaleomkostninger	2	9.670.716	9.280
Hoffets driftsomkostninger	3	1.681.499	1.766
Hoffets administrationsomkostninger	4	546.948	681
Ejendomsomkostninger	5	863.075	412
Afskrivninger		98.844	-
Rammebeløb Kronprinsparret		3.171.998	3.091
		16.033.080	15.230
Resultat før finansielle poster		- 173.087	224
Finansielle indtægter		43.024	19
Årets resultat		- 130.063	243
Resultatdisponering			
Overført til næste år		-130.063	243

Balance

31. december 2007

	2007	2006 t.kr
AKTIVER		
Anlægsaktiver	2.787.370	-
Omsætningsaktiver		
Tilgodehavende moms	432.294	141
Tilgodehavende hos Kronprinsen	0	526
Periodeafgrænsningsposter	171.353	582
	603.647	1.249
Likvide beholdninger	1.408.397	1.028
Omsætningsaktiver i alt	2.012.044	2.277
Aktiver i alt	4.799.414	2.277
PASSIVER		
Egenkapital	6	243
Kortfristede gældsforpligtelser		
Leverandør af varer og tjenesteydelser	209.647	545
Anden gæld	141.112	187
Gæld til Kronprinsparret	20.194	0
Modtaget forudbetalt statsydelse	1.347.529	1.302
Feriepengeforpligtelser	1.243.494	-
Kortfristede gældsforpligtelser i alt	2.961.976	2.034
Passiver i alt	4.799.414	2.277

Noter

	2007	2006 t.kr.
Note 1 Årpenge til Kronprinsen	15.859.993	15.454
heraf til Kronprinsessen	1.585.999	1.545
 Note 2 Personaleomkostninger		
Lønninger	8.542.058	8.232
Pensionsbidrag og pensioner	793.151	754
Omkostninger til social sikring	115.302	100
Andre personaleomkostninger	220.205	194
	9.670.716	9.280
 Note 3 Hoffets driftsomkostninger		
Driftsmidler og inventar	622.574	666
Repræsentative omkostninger	622.596	437
Diverse omkostninger	436.329	663
	1.681.499	1.766
 Note 4 Hoffets administrationsomkostninger		
Kontorhold, bøger, blade m.m.	102.525	167
Telefon og porto	126.873	102
Forsikringer og konsulentydelse	283.117	389
Kontorinventar og it	34.433	23
	546.948	681
 Note 5 Ejendomsomkostninger		
Varme og el	321.371	383
Vedligeholdelse og moderniseringer m.m.	541.704	29
	863.075	412
 Note 6 Egenkapital		
Egenkapital 1. januar	243.190	0
Tilpasning af regnskabspraksis	1.724.312	-
Resultatdisponering	-130.063	243
Egenkapital 31. december	1.837.439	243

Revisionspåtegning

**Til Hendes Majestæt Dronningen, Hans Kongelige Højhed Prinsgemalen og
Deres Kongelige Højheder Kronprinsen og Kronprinsessen**

Vi har revideret årsrapporten for Kongehusets virksomhed for regnskabsåret 1. januar - 31. december 2007, omfattende beretning, ledelsespåtegning, beretning om Kongehusets økonomi, anvendt regnskabspraksis, resultatopgørelse, balance og noter. Årsrapporten aflægges efter årsregnskabsloven.

Ledelsens ansvar for årsrapporten

Ledelsen har ansvaret for at udarbejde og aflægge en årsrapport, der giver et retvisende billede i overensstemmelse med årsregnskabsloven. Dette ansvar omfatter udformning, implementering og opretholdelse af interne kontroller, som er relevante for at udarbejde og aflægge en årsrapport, der giver et retvisende billede uden væsentlig fejlinformation, uanset om fejlinformationen skyldes besvigelser eller fejl samt valg og anvendelse af en hensigtsmæssig regnskabspraksis og udøvelse af regnskabsmæssige skøn, som er rimelige efter omstændighederne.

Revisors ansvar og den udførte revision

Vores ansvar er at udtrykke en konklusion om årsrapporten på grundlag af vores revision. Vi har udført vores revision i overensstemmelse med danske revisionsstandarder. Disse standarder kræver, at vi lever op til etiske krav samt planlægger og udfører revisionen med henblik på at opnå høj grad af sikkerhed for, at årsrapporten ikke indeholder væsentlig fejlinformation.

En revision omfatter handlinger for at opnå revisionsbevis for de beløb og oplysninger, der er anført i årsrapporten. De valgte handlinger afhænger af revisors vurdering, herunder vurderingen af risikoen for væsentlig fejlinformation i årsrapporten, uanset om fejlinformationen skyldes besvigelser eller fejl.

Ved risikovurderingen overvejer revisor interne kontroller, der er relevante for udarbejdelse og aflæggelse af en årsrapport, der giver et retvisende billede, med henblik på at udforme revisionshandling, der er passende efter omstændighederne, men ikke med det formål at udtrykke en konklusion om effektiviteten af de interne kontroller. En revision omfatter endvidere stillingtagen til, om den af ledelsen anvendte regnskabspraksis er passende, om de af ledelsen udøvede regnskabsmæssige skøn er rimelige samt en vurdering af den samlede præsentation af årsrapporten.

Det er vores opfattelse, at det opnåede revisionsbevis er tilstrækkeligt og egnet som grundlag for vores konklusion.

Revisionen har ikke givet anledning til forbehold.

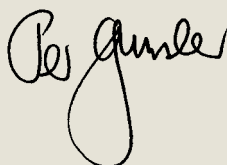
Konklusion

Det er vores opfattelse, at årsrapporten giver et retvisende billede af aktiver, passiver og finansielle stilling pr. 31. december 2007 samt af resultatet af aktiviteter for regnskabsåret 1. januar – 31. december 2007 i overensstemmelse med årsregnskabsloven.

København, den 4. april 2008

KPMG

Statsautoriseret Revisionspartnerselskab



Per Gunslev
Statsaut. revisor



Claus Thaudahl Hansen
Statsaut. revisor



På Christiansborg efter statsråd den 3. oktober 2007
i forbindelse med forlovelsen.

Fotos og illustrationer anvendt i årsrapporten

Forside

Marselisborg Slot
Søren Gülck

Det kongelige våben

Forord

Hofmarskalstaven
Steen Brogaard

Det danske monarki

Prinsesse Isabellas barnedåb
Thomas Borberg / Polfoto

Aktiviteter og begivenheder

Kronprinsessen ved lancering af Red
Barnets antimobbekampagne
Keld Navntoft / Scanpix

Prins Joachim på Bazar Fyn
Lars Skaaning / Polfoto

Prinsesse Isabella
Jens Nørgaard Larsen / Scanpix

Karetkørsel ved det svenske statsbesøg
Kim Agersten / Polfoto

Kongeskibet Dannebrog og Havhingsten
Morten Nielsen, Vikingeskibsmuseet i
Roskilde

Overrækkelse af Dronning Ingrid's
Hæderslegat i Tivolis Koncertsal
Tivoli

Prinsgemalen overrækker Lions Pris
Ole Nissen

Kronprinsen til VM i gedefodbold for
hjemløse
Jesper Stormly Hansen / Polfoto

Farr 40 VM 2007
Mick Anderson / Polfoto

Kronprinsessen – protektor for
Sjældne Diagnoser
Birger Storm / Billed Bladet

Dronningen og Brasiliens præsident
Mikkel Khan Tariq / Polfoto

Kronprinsparret åbner udstilling i New York
Jens Dige / Polfoto

Kronprinsparret i Sibiu, Rumænien
Ghirda Vadim / Polfoto

Kronprinsparrets Kulturpris i Operaen
Keld Navntoft / Scanpix

Prins Joachim og Marie Cavallier
Thorkild Amdi / Polfoto

Dronningen ved udstilling af
Flora Danica-kjoler, Sydkorea
Keld Navntoft / Scanpix

Dronningen på skibsværft Hyundai
Heavy Industries
Hanne Juul / Billed Bladet

Regionsrådsformand med frue
Keld Navntoft / Scanpix

Alsion
3xNielsen, Århus

Prins Joachim med Prins Nikolai og Prins Felix
Johnny Anthon Wichmann / Scanpix

Sølvmedaljer på slottet Versailles
Jean-Marc Manai / Château de Versailles

Kronprinsparret ved rejsegilde i
Frederik VIII's Palæ
Steen Brogaard

TEMA: Statsbesøg fra Sverige

Ankomst i chalup
Keld Navntoft / Scanpix

De kongelige på besøg i Field's
Malling Film

Ørestad Gymnasium
Kristian Juul Pedersen / Scanpix

Gallataffel på Christiansborg Slot
Jens Nørgaard Larsen / Scanpix

TEMA: Nyt håndværkerhus

Snedkerværkstedet
Malerværkstedet
Vaskeriet
Jens Astrup / Scanpix

TEMA: Auktion over kareter

Auktion
Jens Astrup / Scanpix

Ridehuset Christiansborg og
våbenskjold med Elefantordenens og
Dannebrogordenens kæder
Jesper Clausen

Kongehusets opgaver

Prinsgemalen
Toppix2

Prinsesse Benedikte
Jørgen Kølle

Nytårskur
Bjarke Ørsted

Dronningens nytårstale
Keld Navntoft / Scanpix

Hoffet

Taffeldækker
Bjarke Ørsted

Kapsejllads
Medarbejderudviklingsdag i Dyrehaven
Hofmarskallatet

Inderside af omslag

På Christiansborg efter statsråd den 3. oktober 2007
Keld Navntoft / Scanpix

Bagsiden

Kammerherrenøglen
Officielt omtalt første gang i 1671 som identifikation
på kammerherrens tjenestefunktion. Bæres bagtil
på højre hofte.
Finn Christoffersen

Design Charlotte Hauch/Peter Bysted

Tryk Quickly Tryk

